

DANUTA ZAWADZKA, AGNIESZKA STRZELECKA,
EWA SZAFRANIEC-SILUTA

*Finansowe instrumenty wsparcia rozwoju mikroprzedsiębiorstw
na obszarach wiejskich w Polsce**

Financial instruments for supporting micro-enterprises development in rural areas in Poland

Wprowadzenie

Bardzo istotną barierą rozwoju obszarów wiejskich jest bezrobocie. Informacje pochodzące ze statystyki publicznej wskazują, że w grudniu 2010 roku stopa bezrobocia w Polsce wynosiła 12,3%¹. Bezrobotni mieszkający na wsi stanowili blisko 52% wszystkich zarejestrowanych osób niepracujących w tym okresie (rys.1).

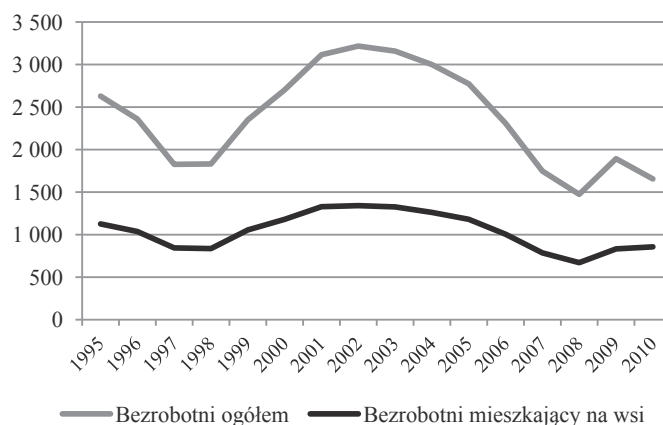
Mimo że rolnictwo stanowi najważniejszą gałąź gospodarki wiejskiej, to jednak w badaniach podkreśla się, iż nie kreuje ono nowych miejsc pracy². Jedną z możliwości przeciwdziałania bezrobociu na terenach wiejskich wydaje się wsparcie powstawania i rozwoju mikroprzedsiębiorstw wiejskich, których działalność niekoniecznie musi być związana bezpośrednio z rolnictwem. Na terenach wiejskich istnieje bowiem popyt na wiele produktów i usług, który mógłby zostać zaspokojony w drodze zakładania nowych przedsiębiorstw. Oczywiście istnieje wiele uwarunkowań rozwoju obszarów wiejskich (m.in. niedostateczne zasoby kapitałowe, brak wykwalifikowanej kadry, brak postaw przedsiębiorczych, wysokie ryzyko, brak wiedzy na temat rynku i funkcjonowania) sta-

* Projekt został sfinansowany ze środków Narodowego Centrum Nauki. Tytuł projektu: *Wzrost i alokacja aktywów finansowych i rzeczowych rolników (przedsiębiorstw rolniczych i gospodarstw domowych) Pomorza Środkowego* (umowa nr 3577/B/H03/2011/40).

¹ *Bezrobocie rejestrowane I-IV kwartał 2010 r.*, GUS, Warszawa 2011, s. 30.

² Por. M. Kłodziński, *Rozwój pozarolniczej przedsiębiorczości wiejskiej*, [w:] *Uwarunkowania zrównoważonego rozwoju gmin objętych siecią Natura 2000 w świetle badań empirycznych*, red. A. Boltromiuk, Instytut Rozwoju Wsi i Rolnictwa Polskiej Akademii Nauk, Warszawa 2011, s. 213–239.

nowiących jednocześnie bariery powstawania i rozwoju przedsiębiorstw, jednakże wiele działań może uzyskać finansowe wsparcie funduszy unijnych. Celem opracowania jest ukazanie możliwości pozyskania finansowania w ramach Działania 312 „Tworzenie i rozwój mikroprzedsiębiorstw” oraz analiza i ocena efektów wdrażania tego działania w Polsce.



Rys. 1. Liczba osób bezrobotnych zarejestrowanych w urzędach pracy w Polsce w latach 1995–2010 (w tysiącach)

Źródło: Opracowanie własne na podstawie: *Bezrobocie rejestrowane I–IV kwartał 2010 r.*, GUS, Warszawa 2011, s. 30.

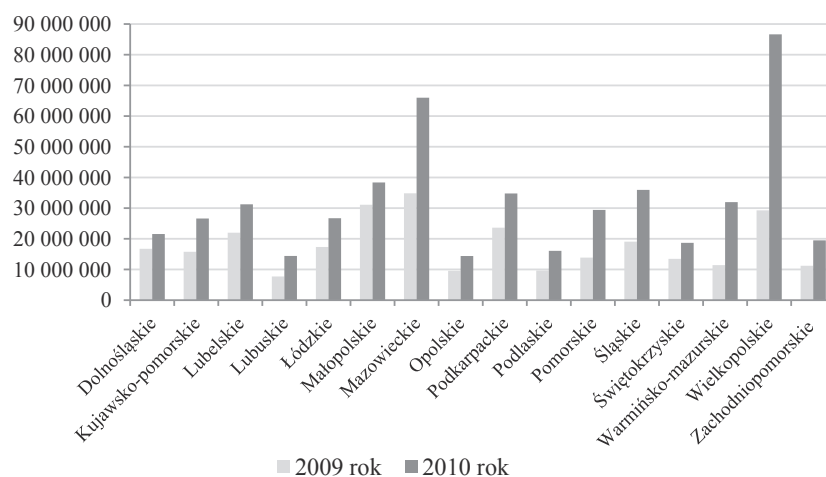
1. Zakres i metodyka badań

Badanie przeprowadzono, opierając się na ogólnodostępnych oraz niepublikowanych statystykach Agencji Restrukturyzacji i Modernizacji Rolnictwa (ARiMR), a także danych Ministerstwa Rozwoju Wsi i Rolnictwa. W artykule dokonano analizy oraz oceny efektów wdrażania Działania 312 „Tworzenie i rozwój mikroprzedsiębiorstw”, realizowanego w ramach Osi priorytetowej nr III, „Jakość życia na obszarach wiejskich i różnicowanie gospodarki wiejskiej”, Programu Operacyjnego Rozwój Obszarów Wiejskich na lata 2007–2013 (PROW). Program ten jest jednym z instrumentów realizacji Wspólnej Polityki Rolnej Unii Europejskiej w zakresie rozwoju obszarów wiejskich i współfinansowany jest ze środków Europejskiego Funduszu Rolnego Rozwoju Obszarów Wiejskich (EFRROW). Łączny budżet PROW na lata 2007–2013 wynosi 17 229 817 440 EUR, z czego 13 230 038 156 EUR pochodzi ze środków EFRROW. Na Oś nr III przeznaczono środki w wysokości 3 430 183 920 EUR, co stanowi blisko 20% całego budżetu omawianego Programu³. Na Działanie 312 „Tworzenie i rozwój mikroprzedsiębiorstw” zaplanowano łączną pulę środków w wysokości 1 023 583 600 EUR (ca 6% budżetu PROW). Szacowana liczba beneficjentów omawianego Działania wynosi 27 300 osób.

³ PROW na lata 2007–2013, Ministerstwo Rolnictwa i Rozwoju Wsi, Warszawa, marzec 2011 r., s. 342, 344.

2. Założenia PROW Działanie „Tworzenie i rozwój mikroprzedsiębiorstw”

Zgodnie z założeniem PROW podstawowym celem Działania „Tworzenie i rozwój mikroprzedsiębiorstw” jest wzrost konkurencyjności obszarów wiejskich, rozwój przedsiębiorczości oraz rynku pracy, które powinny przyczynić się do wzrostu zatrudnienia na obszarach wiejskich. Za mikroprzedsiębiorstwo uznawany jest każdy podmiot prowadzący działalność gospodarczą, niezależnie od jego formy prawnej, zatrudniający mniej niż 10 osób, którego roczny obrót i/lub roczna suma bilansowa nie przekracza 2 mln EUR⁴. Wysokość limitów środków w ramach omawianego Działania z uwzględnieniem podziału na poszczególne województwa w Polsce zaprezentowano na rys. 2.



Rys. 2. Wysokość limitów środków w ramach Działania „Tworzenie i rozwój mikroprzedsiębiorstw” na poszczególne województwa na lata 2009–2010 (EUR)

Źródło: Opracowanie własne na podstawie Załącznika nr 3 do Rozporządzenia Ministra Rolnictwa i Rozwoju Wsi z dnia 18 marca 2009 r. (poz. 388), oraz Załącznika do Rozporządzenia Ministra Rolnictwa i Rozwoju Wsi z dnia 30 sierpnia 2010 r. (poz. 1077).

Wsparcie finansowe może zostać przyznane⁵: osobie fizycznej, osobie prawnej – które podejmują bądź prowadzą we własnym imieniu działalność gospodarczą jako mikroprzedsiębiorstwo; wspólnikom spółki cywilnej, jeżeli każdy ze wspólników wykonuje we własnym imieniu działalność gospodarczą jako mikroprzedsiębiorca,

⁴ Załącznik do Zalecenia Komisji 2003/361/WE z dnia 6 maja 2003 r. dotyczące definicji przedsiębiorstw mikro, małych i średnich (Dz. Urz. UE L 124 z 20.05.2003, s. 36), art. 1 oraz art. 2, pkt. 3.

⁵ Rozporządzenie Ministra Rolnictwa i Rozwoju Wsi z dnia 17 lipca 2008 roku w sprawie szczegółowych warunków i trybu przyznawania oraz wypłaty pomocy finansowej w ramach działania „Tworzenie i rozwój mikroprzedsiębiorstw” objętego PROW na lata 2007–2013 (Dz. U. z 2008 r. nr 139, poz. 883 z późn.zm), §4, §6, §7, §8, §10.

a także spółce prawa handlowego, która nie posiada osobowości prawnej, jeżeli wykonuje we własnym imieniu działalność gospodarczą jako mikroprzedsiębiorca. Dofinansowanie przyznawane jest wówczas, gdy spełnione są następujące kryteria: a) operacja musi być uzasadniona ekonomicznie (m.in. pod względem kosztów); b) musi ona spełniać wymagania wynikające z obowiązujących przepisów prawa; c) spełnione są wymagania dotyczące siedziby, oddziału lub miejsca zamieszkania przedsiębiorcy oraz – w przypadku operacji związanych z nieruchomością – miejsca położenia nieruchomości⁶, d) biznesplan przedsięwzięcia powinien przewidywać utworzenie co najmniej jednego miejsca pracy, co jest uzasadnione zakresem rzeczowym przedsięwzięcia. O wsparcie mogą ubiegać się podmioty, których profil działalności dotyczy⁷: usług dla gospodarstw rolnych lub leśnictwa, usług dla ludności, sprzedaży hurtowej i detalicznej, rzemiosła lub rękodzielnictwa, robót i usług budowlanych oraz instalacyjnych, usług turystycznych oraz związanych ze sportem, rekreacją i wypoczynkiem, usług transportowych, usług komunalnych, przetwórstwa produktów rolnych lub jadalnych produktów leśnych, magazynowania lub przechowywania towarów, wytwarzania produktów energetycznych z biomasy, rachunkowości, doradztwa lub usług informatycznych⁸.

Pomoc przyznawana jest w formie refundacji części kosztów inwestycji dotyczących⁹: budowy, przebudowy lub remontu połączonego z modernizacją niemieszkalnych obiektów budowlanych; nadbudowy, przebudowy lub remontu połączonego z modernizacją istniejących budynków mieszkalnych; zagospodarowania terenu; zakupu maszyn, urządzeń, narzędzi, wyposażenia i sprzętu, w tym komputerowego wraz z oprogramowaniem, służącym wsparciu podejmowanej lub wykonywanej działalności gospodarczej; zakupu środków transportu (nie dotyczy samochodów osobowych przeznaczonych do przewozu mniej niż 8 osób wraz z kierowcą)¹⁰. Istnieje także możliwość otrzymania pomocy na nabycie rzeczy będących przedmiotem

⁶ Znajdują się: a) w miejscowości należącej do: gminy wiejskiej, gminy miejsko-wiejskiej, z wyłączeniem miast liczących powyżej 5 tys. mieszkańców; gminy miejskiej, z wyłączeniem miejscowości liczących powyżej 5 tys. mieszkańców – w przypadku podmiotów innych niż grupy producentów rolnych, wstępnie uznane grupy producentów owoców i warzyw, uznane organizacje producentów owoców i warzyw oraz podmioty świadczące usługi dla gospodarstw rolnych lub leśnictwa; b) na obszarach wiejskich zgodnie z najszerszą definicją, czyli miejscowości należącej do: gminy wiejskiej lub gminy miejsko-wiejskiej, z wyłączeniem miast liczących powyżej 20 tys. mieszkańców; gminy miejskiej, z wyłączeniem miejscowości liczących powyżej 5 tys. mieszkańców – w przypadku grup producentów rolnych, wstępnie uznanych grup producentów owoców i warzyw, uznanych organizacji producentów owoców i warzyw oraz podmiotów świadczących usługi dla gospodarstw rolnych lub leśnictwa. Rozporządzenie z dnia 17 lipca 2008, §4 ust.1 pkt. f, g, §5, §6 pkt. 3.

⁷ PROW na lata 2007–2013, s. 280–281.

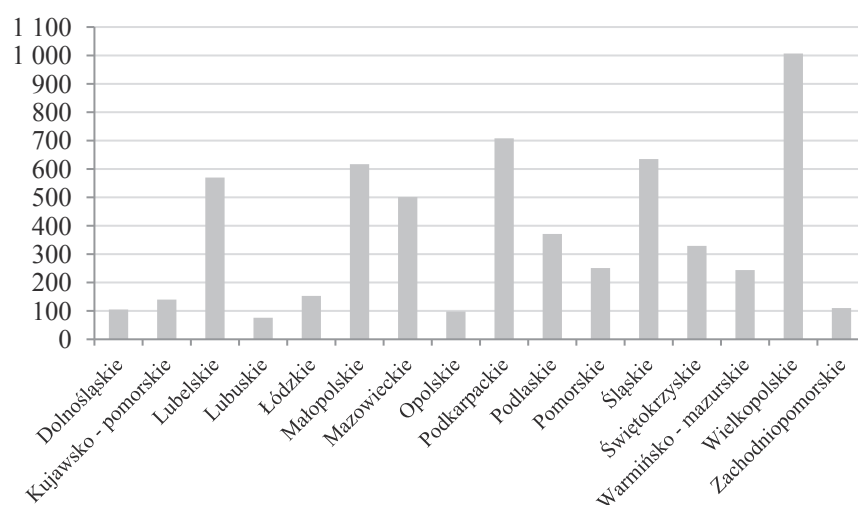
⁸ Szczegółowy wykaz działalności, w których może być przyznana pomoc w ramach działania „Tworzenie i rozwój mikroprzedsiębiorstw”, ustalony został na podstawie kodów Polskiej Klasyfikacji Działalności oraz ujęty w Załączniku nr 1 do Rozporządzenia z dnia 17 lipca 2008 roku.

⁹ Rozporządzenie z dnia 17 lipca 2008, §13 ust.1–3.

¹⁰ Dofinansowanie nie dotyczy podatku od towarów i usług, nabycia nieruchomości i rzeczy używanych. Rozporządzenie z dnia 17 lipca 2008, §13 ust.4.

leasingu. Maksymalny poziom pomocy finansowej w ramach omawianego działania nie może przekroczyć 50% kosztów kwalifikowanych operacji.

Zgodnie z jednym z założonych celów Działania „Tworzenie i rozwój mikroprzedsiębiorstw” efektem powinien być wzrost zatrudnienia na obszarach wiejskich. Liczbę planowanych do utworzenia miejsc pracy w wyniku realizacji omawianego Działania zaprezentowano na rys. 3.



Rys. 3. Liczba planowanych do utworzenia miejsc pracy w wyniku realizacji Działania „Tworzenie i rozwój mikroprzedsiębiorstw” – zgodnie z podpisanymi umowami

Źródło: Opracowanie własne na podstawie niepublikowanych danych ARiMR.

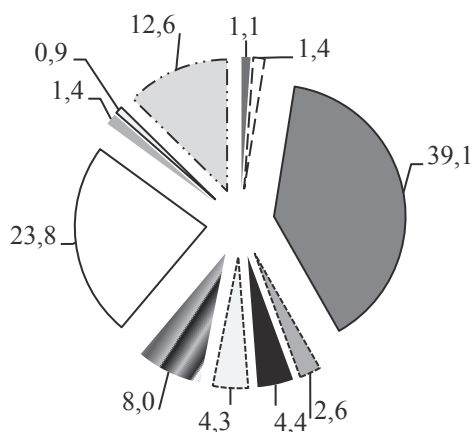
Zgodnie z dotychczas podpisanymi umowami w ramach Działania 312 (nabór 2009 i nabór 2010), zaprojektowano utworzenie łącznie 5915 nowych miejsc pracy (najwięcej w województwie wielkopolskim – 1007, natomiast najmniej w województwie lubuskim – 76).

Strukturę planowanych do utworzenia miejsc pracy z uwzględnieniem poszczególnych rodzajów działalności gospodarczej przedstawiono na rys. 4.

Najwięcej nowych miejsc pracy ma powstać w mikroprzedsiębiorstwach zajmujących się robotami i usługami budowlanymi oraz instalacyjnymi, a także usługami dla ludności. Stosunkowo niewiele, bowiem 1,1% wszystkich nowo utworzonych miejsc pracy, dotyczy przetwórstwa produktów rolnych. Dla porównania w 2009 roku w Polsce blisko 44% zatrudnionych w mikroprzedsiębiorstwach zajmowało się handlem i naprawą pojazdów samochodowych, a ca 14% budownictwem¹¹. Prognozuje się, że

¹¹ Struktura zatrudnienia w mikroprzedsiębiorstwach w Polsce w 2009 r. wg podstawowego rodzaju działalności (%): Handel i naprawa pojazdów samochodowych – 33,82; Budownictwo – 13,93; Przemysł – 12,77; Działalność profesjonalna, naukowa i techniczna – 9,51; Transport i gospodarka – 7,17;

w ramach realizacji omawianego Działania powstanie blisko 7 tys. przedsiębiorstw¹² w wyniku decyzji podjętych przez byłych rolników co do rozpoczęcia działalności gospodarczej.



- Przetwórstwo produktów rolnych lub jadalnych produktów leśnych
- Rachunkowość, doradztwo lub usługi informatyczne
- Roboty i usługi budowlane oraz instalacyjne
- ▨ Rzemiosło lub rękodzielnictwo
- Sprzedaż detaliczna
- Sprzedaż hurtowa
- ▨ Usługi dla gospodarstw rolnych lub leśnictwa
- Usługi dla ludności
- Usługi komunalne
- Usługi transportowe
- ▨ Usługi turystyczne oraz związane ze sportem, rekreacją i wypoczynkiem

Rys. 4. Struktura planowanych do utworzenia miejsc pracy według rodzajów działalności gospodarczej w wyniku udziału w Działaniu „Tworzenie i rozwój mikroprzedsiębiorstw” (%)

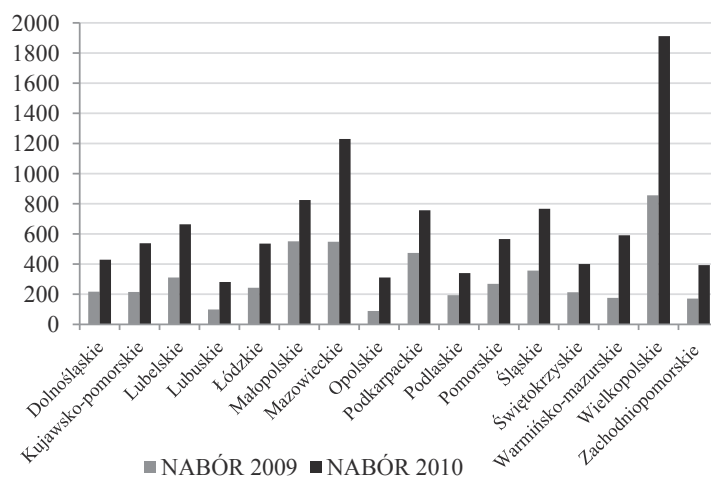
Źródło: Opracowanie własne na podstawie raportu „Ocena średniookresowa PROW na lata 2007–2013”, Ministerstwo Rolnictwa i Rozwoju Wsi, s. 28.

Opieka zdrowotna i pomoc społeczna – 4,93; Zakwaterowanie i gastronomia – 4,31, Pozostała działalność usługowa – 3,76, Informacja i komunikacja – 2,66, Administrowanie i działalność wspierająca – 2,59, Obsługa rynku nieruchomości – 2,09, Edukacja – 1,7, Kultura i rekreacja – 0,75. Źródło: obliczenia własne na podstawie *Działalność przedsiębiorstw niefinansowych w 2009 r.*, GUS, Warszawa 2011, s. 48–49.

¹² Raport *Ocena Średniookresowa PROW na lata 2007–2013*, Ministerstwo Rolnictwa i Rozwoju Wsi, s. 28.

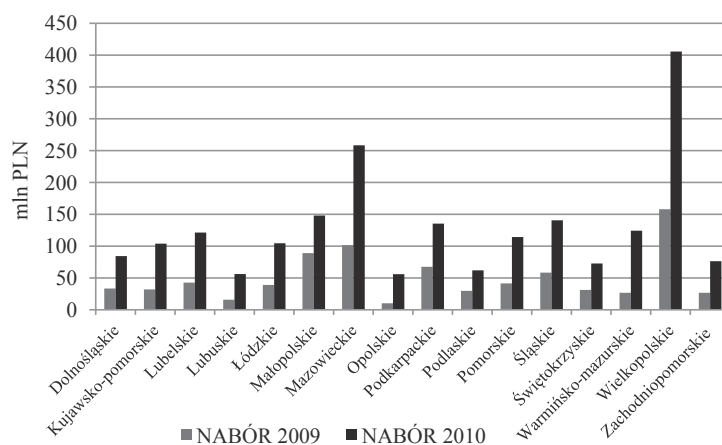
3. Ocena realizacji dotychczasowych etapów Działania „Tworzenie i rozwój mikroprzedsiębiorstw”

Na rys. 5 zaprezentowano dane dotyczące liczby złożonych wniosków w ramach Działania „Tworzenie i rozwój mikroprzedsiębiorstw” w naborze 2009 oraz w naborze 2010, w podziale na poszczególne województwa.



Rys. 5. Liczba złożonych wniosków w poszczególnych województwach w ramach Działania „Tworzenie i rozwój mikroprzedsiębiorstw”

Źródło: Opracowanie własne na podstawie danych ARiMR.



Rys. 6. Wnioskowana kwota pomocy w poszczególnych województwach w ramach Działania „Tworzenie i rozwój mikroprzedsiębiorstw” (mln PLN) według stanu na dzień 31.03.2011 r.

Źródło: Opracowanie własne na podstawie danych ARiMR.

W pierwszym naborze wniosków o przyznanie pomocy finansowej (nabór 2009), który przeprowadzony został w okresie od 5.05. do 18.05.2009 r., ARiMR przyjęła 4983 zgłoszenia. Drugi nabór wniosków (nabór 2010) przeprowadzony został w dniach 28.06–9.07.2010 r. Zainteresowanie wsparciem finansowym wykazało 10540 podmiotów. Na rys. 6 przedstawiono zróżnicowanie pod względem wnioskowanych kwot wsparcia na tworzenie i rozwój mikroprzedsiębiorstw na obszarach wiejskich.

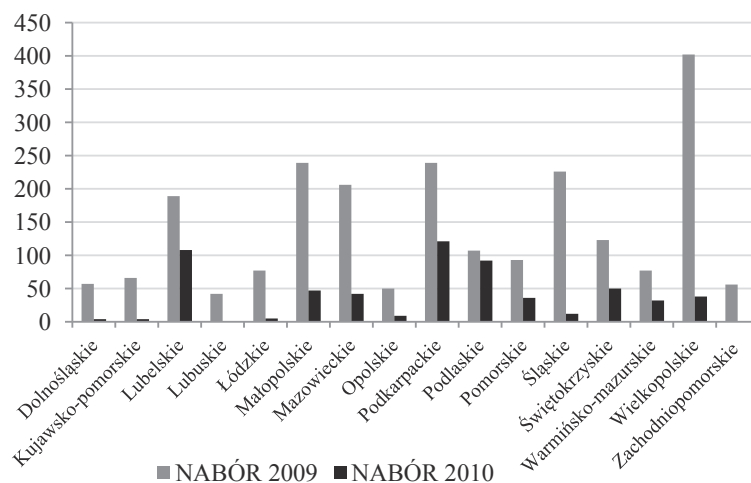
Zróżnicowanie dotyczące liczby zawartych umów w ramach Działania „Tworzenie i rozwój mikroprzedsiębiorstw” w naborze 2009 oraz w naborze 2010 w podziale na województwa oraz wartość zrealizowanych płatności w wyżej wymienionym układzie regionalnym zaprezentowano na rys. 7.

W pierwszym naborze wniosków w ramach Działania 312 wysokość pomocy na realizację jednej operacji nie mogła przekroczyć¹³: 100 tys. zł – jeżeli zaplanowano utworzenie od 1 do 2 miejsc pracy w przeliczeniu na pełne etaty średnioroczne¹⁴; 200 tys. zł – jeżeli przewidywano utworzenie więcej niż 2 i mniej niż 5 miejsc pracy; 300 tys. zł – gdy zaplanowano utworzenie co najmniej 5 miejsc pracy w przeliczeniu na pełne etaty średnioroczne. Jeżeli utworzenie lub rozwój mikroprzedsiębiorstwa dotyczyły wyłącznie działalności związanej z obrotem lub przetwórstwem produktami rolnymi lub jadalnymi leśnymi, pomoc przyznawana i wypłacana była do wysokości 100 tys. zł, jeżeli biznesplan przewidywał utworzenie co najmniej 1 miejsca pracy. Osoba fizyczna, która ubiega się o wsparcie finansowe, a podejmuje działalność jako mikroprzedsiębiorca we własnym imieniu, jest również uwzględniana w liczbie tworzonych miejsc pracy. Z kolei w drugim naborze wniosków można było otrzymać pomoc w maksymalnej wysokości¹⁵: 100 tys. zł – przy założeniu utworzenia co najmniej 1 i mniej niż 2 miejsc pracy w przeliczeniu na pełne etaty średnioroczne jeżeli było to uzasadnione zakresem rzeczowym przedsięwzięcia; 200 tys. zł – jeżeli plan przewidywał utworzenie co najmniej 2 i mniej niż 3 miejsc pracy; 300 tys. zł – jeżeli plan przewidywał utworzenie co najmniej 3 miejsc pracy w przeliczeniu na pełne etaty średnioroczne. Kwota pomocy dla działalności związanej z obrotem lub przetwórstwem produktami rolnymi lub jadalnymi leśnymi nie uległa zmianie.

¹³ Rozporządzenie z dnia 17 lipca 2008, §12.

¹⁴ Przy obliczaniu średniorocznego zatrudnienia nie uwzględnia się pracowników przebywających na urloпах macierzyńskich i wychowawczych, a także zatrudnionych w celu przygotowania zawodowego. W przypadku przedsiębiorcy działającego krócej niż rok średnioroczne zatrudnienie oszacowuje się na podstawie danych za ostatni okres, udokumentowany przez przedsiębiorcę. Ustawa z dnia 2 lipca 2004 r. o swobodzie działalności gospodarczej Dz.U. z 2004 nr 173 poz. 1807 z późn. zm. art. 109.

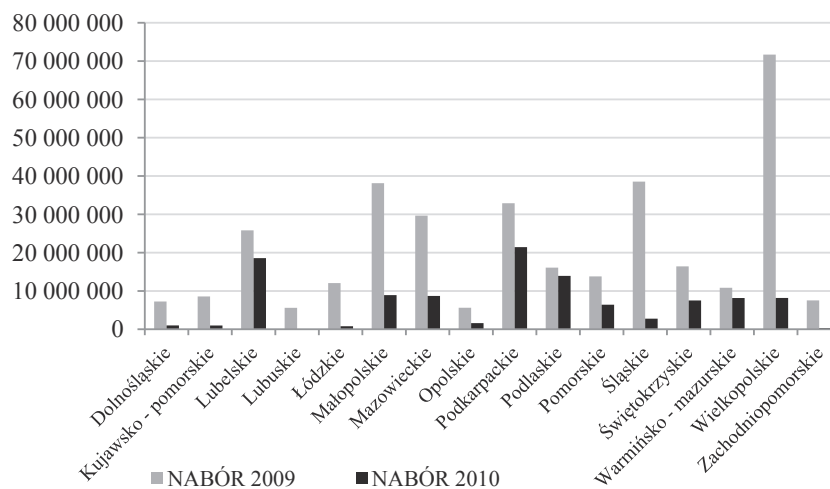
¹⁵ Rozporządzenie Ministra Rolnictwa i Rozwoju Wsi z dnia 24 marca 2010 r. zmieniające rozporządzenie w sprawach szczegółowych warunków i trybu przyznawania oraz wypłaty pomocy finansowej w ramach działania „Tworzenie i rozwój mikroprzedsiębiorstw” objętego Programem Rozwoju Obszarów Wiejskich na lata 2007–2013. (Dz. U. z 2010 r. nr 55, poz. 335), §1 pkt. 5.



Rys. 7. Liczba zawartych umów w poszczególnych województwach w ramach Działania „Tworzenie i rozwój mikroprzedsiębiorstw”, według stanu na dzień 31.03.2011 r.

Źródło: opracowanie własne na podstawie danych ARiMR.

Na rys. 8 przedstawiono dane dotyczące kwoty zawartych umów w poszczególnych województwach w ramach omawianego Działania.



Rys. 8. Kwota zawartych umów w poszczególnych województwach w ramach Działania „Tworzenie i rozwój mikroprzedsiębiorstw”, według stanu na dzień 28.02.2011 r.

Źródło: Opracowanie własne na podstawie niepublikowanych danych ARiMR.

Informacje dotyczące minimalnych oraz maksymalnych kwot pomocy udzielonej beneficjentom w ramach omawianego działania przedstawiono w tab. 1.

Tab. 1. Minimalne oraz maksymalne kwoty pomocy udzielonej w ramach Działania „Tworzenie i rozwój mikroprzedsiębiorstw” w poszczególnych województwach według stanu na dzień 28.02.2011 r.

Województwo	Kwota pomocy (PLN)	
	Min.	Max.
Dolnośląskie	21635,00	300 000
Kujawsko-pomorskie	22900,00	300 000
Lubelskie	16194,00	300 000
Lubuskie	20720,00	300 000
Łódzkie	10520,00	300 000
Małopolskie	12207,50	300 000
Mazowieckie	14400,00	300 000
Opolskie	10278,50	300 000
Podkarpackie	14025,50	300 000
Podlaskie	17580,50	300 000
Pomorskie	19950,00	300 000
Śląskie	15531,00	300 000
Świętokrzyskie	12000,00	300 000
Warmińsko-mazurskie	11300,00	300 000
Wielkopolskie	10106,00	300 000
Zachodniopomorskie	15174,00	300 000

Źródło: Opracowanie własne na podstawie niepublikowanych danych ARiMR.

Statystyki dotyczące płatności zrealizowanych w poszczególnych województwach w ramach działania „Tworzenie i rozwój mikroprzedsiębiorstw” zaprezentowano w tab. 2.

Tab. 2. Wartość zrealizowanych płatności w poszczególnych województwach w ramach Działania „Tworzenie i rozwój mikroprzedsiębiorstw”, stan na dzień 28.02.2011r. (PLN)

Województwo	Liczba operacji	Ogółem wypłacona kwota (PLN)
Dolnośląskie	22	2363506,50
Kujawsko-pomorskie	36	3750456,00
Lubelskie	118	12682223,25
Lubuskie	18	2056902,22
Łódzkie	21	2217602,00
Małopolskie	114	13074044,50
Mazowieckie	135	15323737,50
Opolskie	27	2580997,50
Podkarpackie	140	15181746,50
Podlaskie	73	9223391,25
Pomorskie	40	4105247,30
Śląskie	126	17153554,50
Świętokrzyskie	73	7219558,96
Warmińsko-mazurskie	46	5069047,00
Wielkopolskie	141	17567537,50
Zachodniopomorskie	27	3471961,50
Razem	1157	133041513,98

Źródło: Opracowanie własne na podstawie niepublikowanych danych ARiMR.

Według stanu na dzień 28.02.2011 r. w ramach omawianego Działania zrealizowano płatności na łączną kwotę 133 041 513,98 zł, na koniec kolejnego miesiąca kwota ta wzrosła o 14 834 682,49 zł. Zrealizowane do dnia 31.03.2011 r. płatności stanowią zaledwie 5,15% wnioskowanej kwoty pomocy oraz ok 3,5 % przeznaczonego na ten cel budżetu. Przyczyn tak niskiego dotychczasowego wykorzystania środków dopatrywać można się zarówno po stronie wnioskodawców, jak również po stronie ARiMR. Rolnicy składają wnioski niskiej jakości, które wymagają poprawy lub uzupełnienia, co znacznie opóźnia wypłatę środków. Sytuację tę mogłyby zmienić

szkolenia dla rolników dotyczące prowadzenia działalności gospodarczej¹⁶. Z drugiej zaś strony nieodpowiednie przygotowanie wniosków może być spowodowane tym, iż czas na ich sporządzanie i składanie w obu przeprowadzonych naborach był zbyt krótki. Niemniej jednak, jak wynika z raportu „Ocena średniookresowa PROW na lata 2007–2013” sporządzonego dla Ministerstwa Rolnictwa i Rozwoju Wsi, Działanie „Tworzenie i rozwój mikroprzedsiębiorstw” będzie miało istotny wpływ na rozwój przedsiębiorczości na obszarach wiejskich, bowiem przyczynić może się do powstania ponad 8 tys. nowych mikroprzedsiębiorstw, w których mogą znaleźć zatrudnienie obecni bezrobotni. W ujęciu regionalnym najwyższą wypłaconą kwotą pomocy charakteryzowały się województwa wielkopolskie oraz śląskie, najniższą zaś lubuskie oraz łódzkie. Jednakże w przeliczeniu na 1 mieszkańca wsi¹⁷ największą pomoc uzyskali mieszkańcy województwa podlaskiego (19,46 zł) oraz śląskiego (16,88 zł), najmniejszą natomiast województwa łódzkiego (2,43 zł) i dolnośląskiego (2,76 zł).

Zakończenie

Przeprowadzone badania umożliwiły sformułowanie następujących wniosków: a) jednym z instrumentów finansowania fazy startowej mikroprzedsiębiorstw na obszarach wiejskich jest Działanie 312 „Tworzenie i rozwój mikroprzedsiębiorstw”; b) łączny budżet Działania 312 stanowi ca 20% PROW; c) wysokość limitów środków w ramach Działania 312 jest zróżnicowana w podziale na województwa (najwyższy limit przypada na województwa wielkopolskie i mazowieckie, najniższy na województwa opolskie i lubuskie); d) istnieją określone kryteria przyznania wsparcia (liczba utworzonych miejsc pracy, zakres rzeczowy przedsięwzięcia, bezrobocie w powiecie, dochód podatkowy gminy); e) zróżnicowanie liczby projektów oraz wielkość wnioskowanych kwot były zgodne z limitem środków przydzielonym na poszczególne województwa (w żadnym z województw nie wyczerpano limitu środków w ramach zawartych umów); f) według stanu na dzień 31.03.2011 r. zrealizowano płatności na łączną kwotę 147 876 196,47 PLN; g) najwięcej środków wykorzystano w województwie wielkopolskim (do dnia 28.02.2011 r. finansowe wsparcie opiewało na kwotę 17 567 537,50 PLN); h) najniższą pomoc finansową uzyskały mikroprzedsiębiorstwa prowadzące działalność w województwie lubuskim (do dnia 28.02.2011 r. finansowe wsparcie opiewało na kwotę 2 056 902,22 PLN); i) w przeliczeniu na 1 mieszkańca wsi największą pomoc uzyskali mieszkańcy województwa podlaskiego (19,46 zł), natomiast najmniejszą – województwa łódzkiego (2,43 zł).

¹⁶ M. Kozmana, *Dotacje dla mikroprzedsiębiorstw utknęły w agencji*, „Rzeczpospolita” nr 97 z dnia 27 kwietnia 2011, s. B 4.

¹⁷ Obliczeń dokonano na podstawie stanu ludności na wsi według miejsca zamieszkania w 2009 r. Źródło: Bank Danych Lokalnych, www.stat.gov.pl (05.05.2011 r.).

**Financial instruments for supporting micro enterprises development
in rural areas in poland**

The aim of this article is to characterize the rules for granting financial support for the creation and development of micro enterprises in rural areas and evaluation of support in terms of regions in Poland. The basic source of information was the published and unpublished statistics of the Agency for Restructuring and Modernization of Agriculture and of the Ministry of Agriculture and Rural Development. The article uses data on the implementation of the Action 312 “Creation and development of micro-enterprises”, implemented under the Priority No. III, “Quality of life in rural areas and diversification of rural economy”, Operational Programme for Rural Development for 2007–2013.