

Danuta Zawadzka, Agnieszka Strzelecka, Ewa Szafraniec-Siluta

Politechnika Koszalińska

ZNACZENIE DOPLAT DO DZIAŁALNOŚCI OPERACYJNEJ W TWORZENIU DOCHODU Z RODZINNEGO GOSPODARSTWA ROLNEGO W POLSCE¹

*THE IMPORTANCE OF TOTAL SUBSIDIES (EXCLUDING ON INVESTMENT)
IN CREATION OF FARM FAMILY INCOME IN POLAND*

Słowa kluczowe: dochód z rodzinnego gospodarstwa rolnego, dopłaty do działalności operacyjnej, typ produkcji rolnej

Key words: farm family income, total subsidies (excluding on investment), type of agricultural production

Abstrakt. Celem badań była ocena znaczenia dopłat do działalności operacyjnej w tworzeniu dochodu z rodzinnego gospodarstwa rolnego w Polsce w latach 2004-2011. W toku przeprowadzonych badań wykazano, że wzrasta znaczenie dopłat do działalności operacyjnej w tworzeniu dochodów gospodarstw rolnych w Polsce. Najwyższą ich wartość osiągnęli rolnicy specjalizujący się w uprawach polowych, a najniższą właściciele gospodarstw z uprawami ogrodnictwymi. Najwyższy udział dopłat do działalności operacyjnej w dochodzie z rodzinnego gospodarstwa rolnego miały gospodarstwa, w których nie było dominacji określonej produkcji, gospodarstwa z uprawami polowymi oraz specjalizujące się w hodowli zwierząt trawożernych.

Wstęp

Jednym z kryteriów oceny efektywności działalności rolniczej jest wielkość nadwyżek finansowych generowanych w ramach prowadzonej produkcji rolnej². Istnieją ściśle powiązania pomiędzy specjalizacją gospodarstwa rolnego, powierzchnią użytków rolnych oraz lokalizacją a wielkością wypracowanego dochodu [Zawadzka i in. 2012]. Pomijając cechy właściwe danemu gospodarstwu rolnemu, a także ryzyko operacyjne wynikające ze specyfiki produkcji rolnej, na kształtowanie wielkości dochodu z produkcji rolnej mają wpływ również czynniki o charakterze makroekonomicznym i instytucjonalnym, m.in.: zmniejszanie potencjału wytwórczego zaangażowanego w wytwarzanie żywności, koncentracja wolumenu czynników produkcji, wymuszająca wzrost efektywności i konkurencyjności, zmiany funkcjonowania jednostek wytwórczych w rolnictwie prowadzące do marginalizacji naturalnych i samozaopatrzeniowych form organizacji produkcji na rzecz rolnictwa towarowego, farmerskiego lub agrobiznesu [Gołaś, Kozera 2003]. Skutkiem tych przemian, przy uwzględnieniu uwarunkowań polskiego rolnictwa, jest relatywnie niski dochód rolników. Jedną z form przeciwdziałania takiemu zjawisku są systemy wsparcia bezpośredniego realizowane w ramach I filaru wspólnej polityki rolnej (WPR) Unii Europejskiej (UE). Obejmują one jednolite płatności obszarowe³ (*decoupled*) oraz wiele rodzajów tzw. płatności dodatkowych. Wraz z wprowadzeniem dopłat bezpośrednich wycofano dopłaty do oprocentowania

¹ Projekt został sfinansowany ze środków Narodowego Centrum Nauki. Projekt pt. *Wzrost i alokacja aktywów finansowych i rzeczowych rolników (przedsiębiorstw rolniczych i gospodarstw domowych) Pomorza Środkowego*. Umowa nr 3577/B/H03/2011/40.

² Z uwagi na fakt, iż z jednej strony rolnik jest jednocześnie właścicielem ziemi (powinien otrzymywać z tego tytułu rentę), siłą roboczą (powinien otrzymywać wynagrodzenie) i inwestorem (jako właściciel kapitału powinien otrzymać oprocentowanie z tytułu zaangażowanego kapitału), a z drugiej – efekty produkcji rolnej bezpośrednio uzupełniają przeznaczone na rzecz gospodarstwa domowego rolnika produkty rolne (w ramach tzw. samozaopatrzenia) dochód z działalności rolnej jest trudny do jednoznacznej oceny zob. [Zegar 2001].

³ W UE funkcjonują dwa systemy wsparcia bezpośredniego: SPS (*Single Payment Scheme* – dotyczy m.in. krajów UE-15) i SAPS (*Single Area Payment Scheme* – kraje N UE-12). W Polsce obowiązuje system jednolitej płatności obszarowej. Nie jest on związany z wielkością produkcji (*decoupling*), płatność zależy od wielkości gruntu rolnego. Stawka jest jednolita niezależnie od jakości gruntów ornych.

kredytów, dopłaty do skupu zbóż i paliwa rolniczego, a także dopłaty w ramach interwencji na rynku produktów rolnych i subwencji do postępu rolniczego [Chmielewska 2007]. W literaturze prezentowane są wyniki badań dotyczące m.in. następujących problemów:

- ewolucji systemów wsparcia bezpośredniego w UE [Żmija 2011, Biernat-Jarka 2008];
- funkcji dopłat bezpośrednich [Wojtasik 2006];
- przeznaczenia środków finansowych uzyskanych w ramach systemów wsparcia bezpośredniego [Bartkiewicz 2005, Kisiel i in. 2011];
- wpływu dopłat bezpośrednich na dochody rolników w Polsce [Szpojankowska 2006].

Celem badań była ocena znaczenia dopłat do działalności operacyjnej w tworzeniu dochodu rodzinnych gospodarstw rolnych. W toku badań sformułowano tezę, iż z uwagi na cechy systemów wsparcia bezpośredniego rolników w Polsce oraz wielkość nadwyżek finansowych charakterystycznych dla określonych rodzajów produkcji rolnej, największy udział dopłat do działalności operacyjnej w tworzeniu dochodu rodzinnych gospodarstw rolnych cechuje te jednostki, które specjalizują się w hodowli zwierząt trawożernych oraz w gospodarstwach, których działalność operacyjna skoncentrowana jest na uprawach polowych.

Material i metodyka badań

Próbę w badaniach stanowiły towarowe gospodarstwa rolne w Polsce, które w latach 2004-2011 prowadziły rachunkowość rolną w ramach *Farm Accountancy Data Network* (FADN)⁴. Podstawowym celem badań była ocena znaczenia dopłat do działalności operacyjnej w tworzeniu dochodu z rodzinnego gospodarstwa rolnego. Kategoria ta stanowi nadwyżkę ekonomiczną, która pozostaje na opłacenie czynników wytwórczych będących własnością rolnika (ziemia, praca oraz kapitał), zaangażowanych w działalność operacyjną gospodarstwa rolnego [Goraj, Mańko 2009]. Ponadto, zbadano zmiany w wielkości dopłat do działalności operacyjnej, na którą składają się: dopłaty do produkcji roślinnej oraz zwierzęcej, dopłaty do zużycia pośredniego, dopłaty do kosztów czynników zewnętrznych, płatności *decoupled* oraz pozostałe dopłaty⁵.

Aby osiągnąć założony w pracy cel, w pierwszym etapie badań dokonano analizy zmian wartości dochodu rodzinnego gospodarstwa rolnego oraz dopłat do działalności operacyjnej dla przeciętnego gospodarstwa rolnego w Polsce, w natomiast drugim porównano znaczenie tych dopłat dla kształtowania dochodu z rodzinnego gospodarstwa rolnego jednostek o różnych profilach produkcji. W literaturze podkreśla się znaczenie kierunku produkcji jako czynnika determinującego wysokość dochodu gospodarstwa rolnego, czego potwierdzeniem są wyniki prowadzonych badań empirycznych [Idczak 2001, Orłowska 2010, Strzelecka 2011]. W związku z tym uzasadnione wydaje się przeprowadzenie analizy w poszczególnych typach gospodarstw rolnych. Dokonano zatem grupowania badanych podmiotów, przyjmując jako kryterium klasyfikacyjne specjalizację gospodarstwa rolnego. Wyodrębniono⁶: uprawy polowe, uprawy ogrodnicze, uprawy trwałe, krowy mleczne, zwierzęta trawożerne (do 2010 r. – zwierzęta żywione w systemie wypasowym), zwierzęta

⁴ FADN gromadzi dane dotyczące gospodarstw towarowych, które mają zasadniczy udział w tworzeniu wartości dodanej rolnictwa. Do 2009 r. za takie uznawane były gospodarstwa rolne, mieszczące się w grupie gospodarstw wytwarzających w danym regionie FADN lub kraju członkowskiego co najmniej 90% wartości standardowej nadwyżki bezpośredniej (SGM). Standardowa nadwyżka bezpośrednia jest nadwyżką wartości produkcji danej działalności rolniczej nad wartością kosztów bezpośrednich w przeciętnych dla danego regionu warunkach produkcji. Z kolei od 2010 r. minimalna wielkość ekonomiczna gospodarstwa rolnego, po której przekroczeniu dany podmiot zostaje włączony do pola obserwacji FADN, ustalana jest na podstawie analizy sum standardowej produkcji (SO – *Standard Output*) z danych Głównego Urzędu Statystycznego w poszczególnych klasach wielkości ekonomicznej [Goraj i in. 2011].

⁵ Dopłaty do produkcji roślinnej ujmowane są łącznie z płatnościami wyrównawczymi, bez płatności obszarowych. Dopłaty do produkcji zwierzęcej dotyczą zwierząt oraz produktów pochodzenia zwierzęcego. Dopłaty do zużycia pośredniego obejmują dopłaty do kosztów i nakładów poniesionych w ramach działalności operacyjnej (bez dopłat do wynagrodzeń, czynszów, odsetek oraz podatków). Dopłaty do kosztów czynników zewnętrznych obejmują dopłaty do wynagrodzeń, czynszów oraz odsetek. Płatności *decoupled* obejmują jednolite płatności obszarowe oraz płatności dodatkowe. Kategoria pozostałe dopłaty obejmowała różne rodzaje płatności w zależności od roku badawczego. Szerzej na temat zmian w strukturze dopłat do działalności operacyjnej [Goraj i in. 2011, 2012].

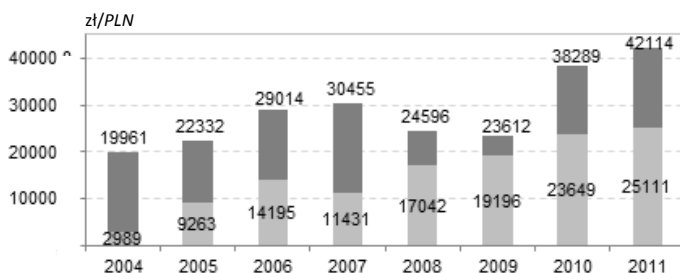
⁶ Szerzej na temat zasad klasyfikacji gospodarstw rolnych do poszczególnych typów rolniczych oraz zmian wprowadzonych w tym zakresie w 2010 r. [Goraj i in. 2010].

ziarnożerne, mieszane. Istotne ograniczenia w przeprowadzonym badaniu były spowodowane zmianami dokonanymi w typologii gospodarstw rolnych, ponieważ wyniki z 2010 oraz 2011 r. nie są do końca porównywalne z wynikami dla lat 2004-2009. Wszystkie dane przedstawione w opracowaniu są przeciętnymi wartościami dla rozpatrywanych grup gospodarstw rolnych.

Wyniki i dyskusja

System dopłat bezpośrednich ma zapewniać rolnikom stabilne źródło dochodów rolniczych [Tomkiewicz 2010]. W latach 2004-2011 beneficjentom tej formy wsparcia w Polsce wypłacono łącznie ponad 76,97 mld zł, z czego 43,65 mld zł w ramach jednolitych płatności obszarowych (JPO) [www.arimr.gov.pl]. Na podstawie przeprowadzonej analizy struktury dopłat do działalności operacyjnej badanych podmiotów ustalono, że istotną rolę w ramach tej formy wsparcia mają JPO, których wysokość zależy bezpośrednio od posiadanej przez dane gospodarstwo powierzchni gruntów rolnych.

W pierwszym etapie badań dokonano analizy i oceny zmian w poziomie dochodów rodzinnych gospodarstw rolnych oraz dopłat do działalności operacyjnej w gospodarstwie rolnym w Polsce w latach 2004-2011 (rys. 1).



Rysunek 1. Dochód rodzinnego gospodarstwa rolnego oraz dopłaty do działalności operacyjnej w towarowych gospodarstwach rolnych w Polsce w latach 2004-2011 według wartości przeciętnych

Figure 1. The average values of family farm income and total subsidies (excluding on investment) of agricultural farms in Poland from 2004 to 2011

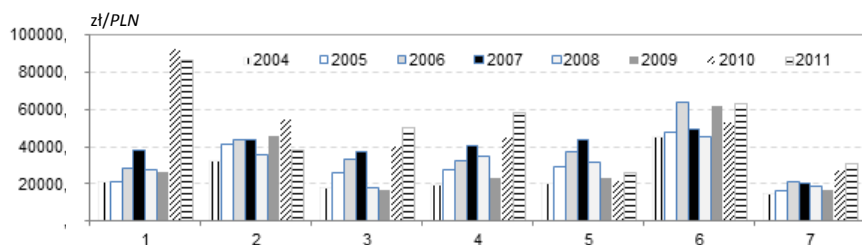
Źródło: opracowanie własne na podstawie Goraj i in. 2007, 2008, 2009, 2010, 2011, 2012, *Wyniki standardowe...* 2006
Source: own study based on Goraj i in. 2007, 2008, 2009, 2010, 2011, 2012, *Wyniki standardowe...* 2006

W latach 2004-2009 średni poziom dochodu z rodzinnego gospodarstwa rolnego wyniósł 24 995 zł rocznie, przy czym przeciętnie 48,92% tej wartości stanowiły dopłaty do działalności operacyjnej. Natomiast w latach 2010-2011 przeciętne towarowe gospodarstwo rolne w Polsce charakteryzowało się rocznym dochodem w wysokości 40 202 zł, z czego 60,70% (przeciętnie) pochodziło ze wsparcia finansowego w formie dopłat bezpośrednich. Zauważono ponadto, że w 2008 i 2009 r. wskaźnik udziału dopłat do działalności operacyjnej w dochodzie z rodzinnego gospodarstwa rolnego osiągnął bardzo wysokie wartości w porównaniu do poprzednich lat (odpowiednio 69,29 i 81,30%). Wpływ na opisane zjawisko miał zarówno spadek dochodów badanych podmiotów (w 2008 r. odnotowano spadek dochodu z rodzinnego gospodarstwa rolnego o 19,24% w porównaniu do poprzedzającego roku), jak i wzrost dopłat do działalności operacyjnej (w 2008 r. wzrosły one o około 50% w porównaniu do 2007 r.). Przyniesione dane świadczą o istotnym znaczeniu dopłat do działalności operacyjnej w kreowaniu dochodów gospodarstw rolnych w Polsce.

Specjalizacja gospodarstw rolnych wpływa m.in. na różnice w wykorzystaniu czynników produkcji gospodarstw rolnych w Polsce. W badanej populacji najwyższą średnią powierzchnią użytków rolnych charakteryzowały się jednostki specjalizujące się w uprawach polowych, co wynika z faktu, iż ziemia jest niezbędnym czynnikiem produkcji dla podmiotów o takim profilu działalności. Do 2005 r. najwyższym poziomem majątku ogółem charakteryzowały się gospodarstwa rolne wyspecjalizowane w uprawach ogrodniczych, natomiast w latach 2006-2009 były to podmioty, których dominującym profilem działalności był chów zwierząt ziarnożernych.

W latach 2010-2011 najwyższą przeciętną wartość majątku ogółem miały jednostki wyspecjalizowane w uprawach polowych. W strukturze majątku badanych gospodarstw rolnych przeważały trwałe składniki aktywów, a podstawowym źródłem finansowania tych jednostek niezależnie od specjalizacji produkcji był kapitał własny. W związku z przedstawionymi cechami różnicującymi gospodarstwa reprezentujące poszczególne typy rolnicze w drugim etapie badań dokonano oceny znaczenia dopłat do działalności operacyjnej w dochodzie z rodzinnego gospodarstwa rolnego z uwzględnieniem profilu produkcji (rys. 2).

W latach 2004-2009 najwyższym poziomem średniego rocznego dochodu z rodzinnego gospodarstwa rolnego charakteryzowały się podmioty, których główny kierunek produkcji dotyczył chowu zwierząt ziarnożernych (średnio 52 304 zł rocznie) oraz te, które specjalizowały się w uprawach ogrodnich (średnio 40 500 zł rocznie). Jak podkreślał Stefko [2008], wysoka pozycja konkurencyjna gospodarstw reprezentujących te dwa typy rolnicze wynika m.in. z umiejętności dostosowywania się do zmiennych wymagań rynkowych przez podejmowanie działań inwestycyjnych oraz relatywnie większe możliwości pozyskania kapitału obcego na finansowanie działalności. Dla porównania przeciętne dochody w gospodarstwach o mieszanym profilu produkcji, czyli niewyspecjalizowanych, wyniosły w tym okresie 18 054 zł rocznie. Najwyższy poziom omawianej kategorii nadwyżek ekonomicznych w latach 2010-2011 odnotowano w gospodarstwach typu uprawy polowe (średnio 89 826 zł rocznie). Do 2007 r. w większości typów gospodarstw rolnych następował wzrost dochodów z rodzinnego gospodarstwa rolnego.



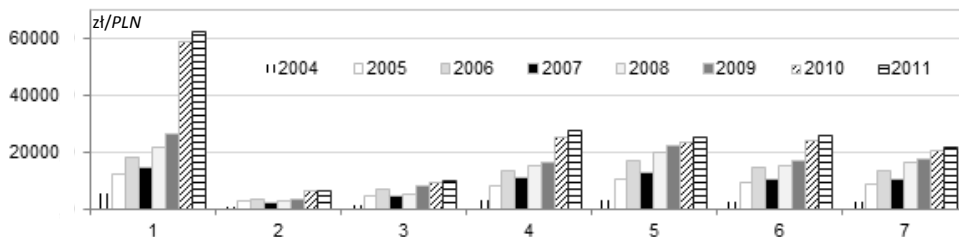
Rysunek 2. Dochód rodzinnego gospodarstwa rolnego w towarowych gospodarstwach rolnych w Polsce w latach 2004-2011 według przeciętnych wartości z uwzględnieniem typu rolniczego

Figure 2. Family farm income and total subsidies (excluding on investment) of agricultural farms in Poland from 2004 to 2011, according to the average values of farming types

Źródło: jak na rys. 1

Source: see fig. 1

- 1 – uprawy polowe/field crops,
- 2 – uprawy ogrodnicze/horticulture,
- 3 – uprawy trwałe/other permanent crops,
- 4 – krowy mleczne/milk cows,
- 5 – zwierzęta trawożerne/other grazing livestock,
- 6 – zwierzęta ziarnożerne/granivores,
- 7 – mieszane/mixed



Legenda/Legend: jak na rys. 1/see fig. 1

Rysunek 3. Dopłaty do działalności operacyjnej w towarowych gospodarstwach rolnych w Polsce w latach 2004-2011 według przeciętnych wartości z uwzględnieniem typu rolnego

Figure 3. Total subsidies (excluding on investment) of agricultural farms in Poland from 2004 to 2011, according to the average values of farming types

Źródło: jak na rys. 1

Source: see fig. 1

Natomiast w 2008 r., niezależnie od profilu prowadzonej działalności, we wszystkich grupach badanych podmiotów odnotowano spadek wartości analizowanej kategorii dochodu. Przyczyn tej sytuacji można upatrywać w globalnym kryzysie finansowym, w którego wyniku zmniejszyło się zapotrzebowanie na dobra konsumpcyjne, co skutkowało spadkiem popytu na produkty oferowane przez rolników. Kryzys gospodarczy przyczynił się również do sukcesywnego spadku cen skupu produktów rolnych, a w konsekwencji także do spadku dochodów rolników. Tak niekorzystna tendencja w zakresie efektów prowadzonej działalności rolniczej utrzymała się w większości typów gospodarstw rolnych również w 2009 r.

Średnia wartość przeciętnych dopłat do działalności operacyjnej była zróżnicowana w badanych typach gospodarstw rolnych (rys. 3). Najwyższą analizowaną wartość osiągnęli rolnicy specjalizujący się w uprawach polowych (16 479 zł w latach 2004-2009 oraz 60 103 w latach 2010-2011), natomiast najniższą w uprawach ogrodniczych (odpowiednio 2707 oraz 6255 zł), co ma bezpośredni związek z powierzchnią użytków rolnych będących w dyspozycji tych jednostek. Analiza udziału dopłat do działalności operacyjnej w tworzeniu dochodu z rodzinnego gospodarstwa rolnego pozawala na ocenę znaczenia systemów wsparcia rolników w celu poprawy sytuacji ekonomicznej jednostek o różnym profilu produkcji (tab. 1).

Najwyższe znaczenie systemów wsparcia finansowego rolników widoczne było w przypadku gospodarstw o mieszanym profilu działalności oraz z uprawami polowymi, a także utrzymujących zwierzęta trawożerne. Przyczyn tej sytuacji można upatrywać w braku specjalizacji produkcji, a więc – jak udowodniono wcześniej – w niskich wartościach nadwyżek ekonomicznych osiągniętych przez te podmioty. W przypadku gospodarstw specjalizujących się w uprawach polowych oraz w chowie zwierząt trawożernych, może wynikać to z dużego znaczenia ziemi w procesie produkcji rolniczej. Gospodarstwa typu uprawy ogrodnicze wykazywały najniższy udział dopłat do działalności operacyjnej w dochodzie z rodzinnego gospodarstwa rolnego. Z jednej strony może to wynikać z niskiego wykorzystania ziemi w procesie produkcji, a więc niskiej wartości dopłat *decoupled*, z natomiast drugiej – z osiągania stosunkowo wysokich nadwyżek ekonomicznych przez analizowaną grupę podmiotów. Niższe wartości omawianego wskaźnika w przypadku gospodarstw specjalizujących się w uprawie warzyw i owoców wskazują, że relatywnie duży wpływ na wysokość dochodów osiąganych przez te podmioty wywiera mechanizm rynkowy. Warto podkreślić, iż w 2009 r. dla gospodarstw typu mieszanego oraz w 2010 r. dla jednostek specjalizujących się w chowie zwierząt trawożernych wartość dopłat do działalności operacyjnej przekroczyła wysokość osiągniętego dochodu rodzinnego gospodarstwa rolnego. Oznacza to, iż koszty całokształtu działalności rolniczej (łącznie z obciążeniami fiskalnymi) przewyższyły

Tabela 1. Udział dopłat do działalności operacyjnej w dochodzie z rodzinnego gospodarstwa rolnego w towarowych gospodarstwach rolnych w Polsce w latach 2004-2011 według wartości przeciętnych z uwzględnieniem typu rolnego

Table 1. The share of total subsidies (excluding on investments) in farm family income of agricultural farms in Poland from 2004 to 2011, according to the average values of farming types

Wyszczególnienie/Specification	Udział dopłat/Share of subsidies [%]							
	2004	2005	2006	2007	2008	2009	2010	2011
Uprawy polowe/Field crops	24,28	58,05	64,30	39,07	78,33	98,86	63,02	71,04
Uprawy ogrodnicze/Horticulture	0,92	7,35	8,80	5,82	8,42	7,73	11,49	16,09
Uprawy trwałe/ Other permanent crops	8,62	17,17	20,62	13,06	31,52	50,42	23,13	19,87
Krowy mleczne/Milk cows	14,15	29,70	42,02	27,02	43,83	69,44	54,78	46,28
Zwierzęta trawożerne/ Other grazing livestock	13,35	37,18	46,44	30,08	63,34	97,78	105,56	93,91
Zwierzęta ziarnożerne/Granivores	5,29	19,75	23,18	20,93	33,68	27,27	44,43	39,90
Mieszane/Mixed	17,17	54,07	62,30	51,78	88,06	105,42	73,51	68,91

Źródło: jak na rys. 1

Source: see fig. 1

wartość produkcji w tych gospodarstwach. Wobec tego, gdyby podmioty te nie otrzymały dodatkowego wsparcia finansowego w formie dopłat do działalności operacyjnej, dochód z rodzinnego gospodarstwa rolnego byłby wartością ujemną.

Wnioski

1. Wzrasta znaczenie dopłat do działalności operacyjnej w tworzeniu dochodów gospodarstw rolnych w Polsce.
2. Najwyższą wartość dopłat do działalności operacyjnej osiągnęli rolnicy specjalizujący się w uprawach polowych, najniższą gospodarstwa z uprawami ogrodnictwymi.
3. Najwyższy udział dopłat do działalności operacyjnej w dochodzie rodzinnego gospodarstwa domowego cechowało te, w których nie było dominującej produkcji, z uprawami polowymi oraz użytkujących zwierzęta trawożerne.
4. Z uwagi na fakt, iż najwyższym dochodem rodzinnego gospodarstwa domowego charakteryzowały się jednostki specjalizujące się z chowie zwierząt ziarnożernych oraz w uprawach ogrodnictwowych, znaczenie dopłat do działalności operacyjnej w tych grupach należy do najmniejszych.

Literatura

- Bartkiewicz H 2005.: *Wsparcie polskiego rolnictwa i obszarów wiejskich w ramach Wspólnej Polityki Rolnej po akcesji z Unią Europejską*. [W:] S. Urban (red.), *Agrobiznes 2005. Zmiany w agrobiznesie po przystąpieniu Polski do Unii Europejskiej*, Prace Nauk. AE we Wrocławiu, t. 1, nr 1070, s. 42-43.
- Biernat-Jarka A. 2008: *Ocena zmian płatności bezpośrednich Wspólnej Polityki Rolnej Unii Europejskiej*, Zesz. Nauk. SGGW w Warszawie, Problemy Rolnictwa Światowego, t. 4(19), s. 36-41.
- Chmielewska B. 2007: *Płatności bezpośrednie jako forma wsparcia dochodów gospodarstw rolniczych w Polsce po integracji z Unią Europejską*, Zesz. Nauk. SGGW w Warszawie, Problemy Rolnictwa Światowego, t. 2(XVII), s. 28-34.
- Gołaś Z., Kozera M 2003: *Ekonomiczne i społeczne uwarunkowania zmian struktury dochodowej indywidualnych gospodarstw rolnych*, Roczn. AR w Poznaniu, CCCLVIII, s. 37.
- Goraj L., Mańko S. 2009: *Rachunkowość i analiza ekonomiczna w indywidualnym gospodarstwie rolnym*, Difin, Warszawa, s. 75-76.
- Goraj L., Mańko S., Osuch D., Płonka R. 2012: *Wyniki standardowe 2011 uzyskane przez gospodarstwa rolne uczestniczące w Polskim FADN. Część I. Wyniki standardowe*, IERiGŻ-PIB, Warszawa, s. 26, 27, 48.
- Goraj L., Mańko S., Osuch D., Płonka R. 2011: *Wyniki standardowe uzyskane przez gospodarstwa rolne uczestniczące w Polskim FADN w 2010 (2009, 2008) roku. Część I. Wyniki standardowe*, IERiGŻ-PIB, Warszawa.
- Goraj L., Osuch D., Cholewa I., Płonka R. 2010: *Analiza skutków zmian we Wspólnotowej Typologii Gospodarstw Rolnych*, IERiGŻ-PIB, Warszawa, s. 26-44.
- Goraj L., Osuch D., Płonka R. 2008: *Wyniki standardowe uzyskane przez gospodarstwa rolne uczestniczące w Polskim FADN w 2007 (2006) roku. Część I. Wyniki standardowe*, IERiGŻ-PIB, Warszawa, s. 43, 44 (43,44).
- Idczak J. 2001: *Dochody rolnicze a polityka rozwoju regionalnego Unii Europejskiej*, Wyd. Wyższej Szkoły Bankowej, Poznań, s. 87.
- Kisiel R., Marks-Bielska R., Kowalska A. 2011: *Dopłaty bezpośrednie a zmiany w gospodarstwach rolnych na przykładzie wybranych powiatów województwa warmińsko-mazurskiego*, Journal of Agribusiness and Rural Development, 4(22), s. 111-112.
- Orłowska M. J. 2010: *Sytuacja dochodowa gospodarstw o różnym kierunku produkcji*, Acta Scienitarum Oeconomia, nr 9(2), s. 121-139.
- Stefko O. 2008: *Aktywność inwestycyjna i umiejętność pozyskiwania kapitału obcego jako warunki rozwoju i podnoszenia konkurencyjności gospodarstw indywidualnych w Polsce*, Journal of Agribusiness and Rural Development, nr 2(8), s. 135-143.
- Strzelecka A. 2011: *Dyweryfikacja źródeł dochodów gospodarstw domowych rolników w Polsce w latach 2003-2008 z uwzględnieniem specjalizacji gospodarstwa rolnego*, [W:] K. Jajuga (red.), *Finanse – nowe wyzwania teorii i praktyki. Rynek finansowy*, Prace Nauk. UE we Wrocławiu, Nr 174, Wrocław, s. 589-601.
- Szpojankowska J. 2006: *Analiza wpływu dopłat bezpośrednich na wyniki produkcyjno-ekonomiczne polskiego rolnictwa*. Roczn. Nauk. SERiA, t. VIII, z. 4, s. 332-336.

- Tomkiewicz E. 2010: *Podstawowe instrumenty regulowania polityki rynkowo-dochodowej*, [W:] A. Jurcewicz (red.), *Prawo i Polityka Rolna Unii Europejskiej*, Instytut Wydawniczy EuroPrawo, t. XXVI, wydanie 1, Warszawa, s. 64.
- Wojtasik B. 2006: *Dopłaty bezpośrednie - nowy instrument finansowy w rolnictwie*. Zagadnienia Doradztwa Rolniczego, nr 2, s. 89.
- Wyniki standardowe uzyskane przez gospodarstwa rolne uczestniczące w Polskim FADN w 2005 (2004) roku. Część I. Wyniki standardowe*, IERiGŻ-PIB, Warszawa, s. 43,44 (53,54).
- Zawadzka D., Strzelecka A., Szafraniec-Siluta E. 2012: *Efektywność towarowych gospodarstw rolnych w Polsce w latach 2004-2009*, *Annals UMCS, Sectio H, Oeconomia*, vol. XLVI, 1, Lublin, s. 231-241.
- Zegar S.J. 2001: *Przesłanki i uwarunkowania polityki kształtowania dochodów w rolnictwie*, IERiGŻ-PIB, Warszawa, s. 14-15.
- Żmija D. 2011: *System płatności bezpośrednich w Polsce w kontekście rozwiązań stosowanych w Unii Europejskiej*, *Zesz. Nauk. SGGW w Warszawie, Problemy Rolnictwa Światowego*, t. 11(26), s. 193-201. www.arimr.gov.pl, dostęp 15.03.2013.

Summary

The aim of this paper is to evaluate the relevance of subsidies (excluding on investments) in creation of farm family income in Poland from 2004 to 2011. The study have shown that: a) the growing importance of total subsidies (excluding on investments) in creation of farm family income in Poland; b) the highest value of total subsidies (excluding on investments) reached farmers, who are specialized in fieldcrops, the lowest - the horticulture farms; c) the highest share of total subsidies (excluding on investments) in the farm family income characterized mixed farms, fieldcrops and other grazing livestock.

Adres do korespondencji
dr hab. Danuta Zawadzka, prof. nadzw. PK, mgr Agnieszka Strzelecka, mgr Ewa Szafraniec-Siluta
Politechnika Koszalińska
Wydział Nauk Ekonomicznych, Katedra Finansów
ul. Kwiatkowskiego 6e
75-343 Koszalin
e-mail: danuta.zawadzka@tu.koszalin.pl, tel. (94) 343 92 16,
agnieszka.strzelecka@tu.koszalin.pl, tel. (94) 343 91 59,
ewa.szafraniec@tu.koszalin.pl, tel. (94) 343 91 64